

Information Magazine of NOSAI YAMANASHI

安心のネットワーク  
NOSAI

# NOSAI

やまなし

No.40

春号

2026

備えの種をまこう。



特集

ブドウ房づくり特集  
「房づくり・摘粒ってどうやるの?」

スマート農業特集  
農業もスマートな時代に

南アルプス市 桃園

こばやし まさき 小**林 正毅**さん(78)    まこと 信**さん**(53)    えいき 映**貴**さん(22)

- ブドウ 77.5a
- サクランボ 60a
- モモ 59a



周囲に負けない農業を



モモ「白鳳」の剪定作業。「祖父も父も考え込むタイプではない。早くて的確」と映貴さん

「自分は会社の会長職のようなものに任せている」と話す正毅さんもまだまだ現役。温暖化で栽培環境が変わり近隣のサクランボ農家が減る中、リピーターの多い観光園を続けられるよう3人で意見を交わします。ブドウはロス削減を目指しつつ、サンシャインレッドなどの新品種にも挑戦しています。3人は「農家の後継者不足は深刻だが、子供が後を継ぎたくなくなる農業を目指して長く農家を続けていきたい」と話してくれました。

「引き継いでいく者として、他の農業者に負けなように頑張っていきたい」と話すのは、小林映貴さん。令和6年に親元就農し祖父の正毅さん、父の信さんと農業を行う「3世代農家」です。南アルプス市でブドウをはじめ2ha近くの果樹を栽培。宅配販売とJAへの出荷、サクランボは加温ハウスと露地で観光園を営んでいます。

「ブドウの摘粒など細かい作業が少し苦手。剪定作業は好きだ」と話す映貴さんは、信さんの指示のもと作業全般を行っています。「後を継いでくれるのはありがたいが、3世代で生活できる十分な収入を維持しないとならない」と信さん。今後は法人化も検討中です。

加温ハウスのサクランボは1月下旬から温度を上げ始め、ゴールデンウィークに開園できるよう調整。年々資材や燃料費が高騰していますが「楽しみにしてくれているお客さんを大切に、できるだけ経費を削減することが必要」と話します。

「自分は会社の会長職のようなものに任せている」と話す正毅さんもまだまだ現役。温暖化で栽培環境が変わり近隣のサクランボ農家が減る中、リピーターの多い観光園を続けられるよう3人で意見を交わします。ブドウはロス削減を目指しつつ、サンシャインレッドなどの新品種にも挑戦しています。3人は「農家の後継者不足は深刻だが、子供が後を継ぎたくなくなる農業を目指して長く農家を続けていきたい」と話してくれました。



「サクランボハウスのビニール張り替えなど、息子がいないとできない作業もある。助かっている」と信さん

おたがいにひとこと

**正毅さん** 個人で農業をやる人は減っているが、やればやるだけ自身の力にも収入にもつながる。頑張っている

**信さん** 農業法人として大きくやれる若い人に負けずに頑張っている

**映貴さん** 自分が農業を始めてから2人のすごさがわかった。手本として尊敬している



「12月中に植えると長く採れる」と話す藤本さんご夫婦とサヤエンドウ

やまなしファーマーズ

YAMANASHI FARMERS

農業保険に加入してがんばっている農家さんをご紹介します。

大月市 七保

ふじもと たもつ 藤本 **保**さん(78)    みつよ 光代**さん**(76)

- 水稲 13a
- 野菜 5a



梅



サヤエンドウ

気候変動に対応



定年退職後に本格的に農業を始めた保さん。農作業は光代さんの方が詳しいと言います

保さんは水稲耕作者が集まる農業クラブに所属。年に3、4回会合を行い、水稲栽培に関する情報交換をしています。「広報紙の農業技術情報も参考にしている」と教えてくれました。

水稲共済と建物、農機具共済に加入している藤本さんご夫婦、NOSAIの共済部長を務め、いもち病一斉防除のため、薬剤散布を手伝ったこともあります。「これまでやってもらっていた診断や防除も、別の方法を検討していきたい」と話します。

大月市の藤本さんご夫婦は、水稲「コシヒカリ」とゴボウやナス、トマトなどの自家用野菜を栽培しています。「作るからにはおいしいものを作りたい」と話すお二人は、NOSAIで行っている土壌診断、食味診断の常連。診断結果は施肥の参考にしています。

最近の悩みは夏の猛暑による米の胴割れ。七保地区の田んぼは、1枚1枚が小さいためコンバインが入れずバインダーで刈り取り、うしに吊るします。「長年の習慣で干している乾燥しすぎてしまう」と話すお二人。「天気に気を付けて作業スケジュールも見直さないと」と話します。また、水は葛野川から引いており、少雨により水不足なので地区のみんなで水を大切に使っています。

令和7年は新しく「にじのきらめき」の栽培も始めました。都留市で栽培する農家を紹介してもらい、話を聞きに行ったそう。分けてもらった籾で2aを作付けし、籾で4袋収穫できました。「暑さに強く、味も粘り気があっておいしい」と光代さん。8年は作付面積を5aに増やす予定です。

おたがいにひとこと

**保さん** 頑張って健康に長生きしよう

**光代さん** 暑さが心配だから働き方に気を付けて続けましょう

# 獣害対策の助成をしています

山梨県では毎年、農作物の獣被害が発生しています。山梨県の調べによると、令和6年の被害状況は金額で1億800万円に上ります。

NOSAI山梨では損害防止事業の一環として、電気柵を新規に設置した際の資材購入費を一部助成しています。令和8年度からは団体への助成金を廃止し、個人への助成金を購入費の4分の1から3分の1へ増額します（上限5万円）。

※ただし、共済事業に加入している圃場、または収入保険加入者の場合、共済事業から移行した品目の圃場に限りです。



このうちシカ、サル、イノシシの被害が約9割を占めるよ。



## 山梨県の獣による農作物の被害状況（山梨県調べ）

	令和1年	令和2年	令和3年	令和4年	令和5年	令和6年
被害面積 (ha)	113	108	109	109	107	95
被害量 (t)	555	542	482	479	473	445
被害金額 (億円)	1.23	1.2	1.12	1.14	1.14	1.08

## 電気柵を設置する前に・・・

### 1 ワイヤーを張る高さを確認しましょう

電気柵は対策する動物によって、ワイヤーを張る「高さ」と「間隔」が異なります。

シカ	サル	イノシシ	ハクビシン等
電気柵の高さ：150cm以上 ワイヤーの間隔：20～40cm 段数：4段	電気柵の高さ：150cm以上 ワイヤーの間隔：15～25cm 段数：7段	電気柵の高さ：40cm ワイヤーの間隔：20cm 段数：2段	電気柵の高さ：40cm ワイヤーの間隔：10cm 段数：4段

### 2 資材を準備しましょう

ホームセンターなどで電気柵セットが購入可能。設置する圃場の広さとワイヤーの段数を確認します。アース棒や危険表示板も忘れずに準備しましょう！

危険表示板→  
人が見やすい  
位置に設置し  
ます



### 3 設置場所周辺の除草をしましょう

草がワイヤーに触れると漏電の原因になります。

電気柵による感電事故防止のため、取扱説明書をよく読み使用方法をよく理解してから設置、使用しましょう。  
電気柵を設置したら、こまめな点検と整備を行いましょ。

## 獣堀くんライト（多獣種対応型侵入防止柵）

山梨県総合農業技術センターでは、低コスト・低労力で設置できる電気柵を開発。設置方法をインターネットで公開しています。獣害対策にまずこの柵を試してみたいかをご紹介します。

獣堀くん  
ライトの  
設置方法



山梨県  
ホーム  
ページ



## 助成金について

お問い合わせはこちら

- 中央支所 ☎0553-22-5056
- 北部支所 ☎0551-23-1111
- 南アルプス支所 ☎055-282-0443
- 富士支所 ☎0554-45-6611

## 令和7年産 農作物共済・果樹共済 共済金支払実績

	被害				支払月日
	実戸数(戸)	面積(a)	共済金(円)	金額被害率	
水稻	100	1662.9	3,965,160	0.2%	R7.12.15
麦	0	0.0	0	0.0%	—
ぶどう	135	4,184.6	28,573,500	1.2%	R7.12.19
もも	43	1,001.8	6,111,400	0.8%	R7.12.19
すもも	16	264.2	1,115,900	1.3%	R7.10.27
りんご	0	0.0	0	0.0%	—
かき	3	79.0	202,200	1.3%	R8.1.26
計	297	7,192.5	39,968,160	—	—

※大豆の共済金は3月中にお支払いする予定です

令和7年産の農作物共済（水稻・麦）、果樹共済（ぶどう・もも・すもも・りんご・かき）の被害に対し、総額4千万円弱の共済金を支払いました。令和7年は1年を通して少雨と平年を上回る高温が続きましたが、おおむね天候に恵まれ支払共済金は過去10年で最も少ない金額となりました。



イノシシによる踏み倒し（甲府市）



風水害による倒伏（北杜市）

## 農作物共済

8月の局地的な大雨や、9月4日から5日の台風15号の影響による大雨などで、倒伏の被害が発生。また、山間地を中心としたシカやイノシシによる食害や踏み倒し等の被害が発生しました。

# 令和7年産農作物・果樹の支払共済金 おおむね天候に恵まれ、被害最小

## 果樹共済

7月中旬以降の急激な降雨による裂果や、晚腐病などが発生しました。



裂果（シャインマスカット）

## もも・すもも

3月下旬から4月上旬の曇雨天や低温等の天候不順により、開花期を迎えていた一部の園地で結実不良が発生。6月中旬から下旬には35℃を超える猛暑日があり、果実肥大期のすももの一部品種で日焼け果が発生しました。



結実不良（川中島白桃）

## かき

高温・乾燥後のまとまった降雨の影響によりヘタスキが発生。一部果実ではヘタの周辺が軟化し落果が発生しました。



ヘタスキ果（富有）



日焼け果（サマーエンジェル）

～開花直前

### 花穂の整理

- ☑ 花穂の整理は、あまり早い時期から行わず、花穂の形状を確認して行う。
- ☑ 形状のよい花穂を残し、**1新梢1房になるよう摘房する。**

5月は、新梢管理や房づくり等ブドウを栽培している農家さんは本格的に忙しくなる時期かと思えます。今回も山梨県果樹試験場にご協力いただき、シャインマスカットを例に用いて房づくり（花穂の整理と仕上げ摘粒）の基本をまとめました。

改めて人に聞けない

# 『房づくり・摘粒ってどうやるの？』

開花始め期

### 房づくり

- ☑ 開花の早い花穂の肩が咲き始めた頃が作業開始の目安。  
（開花前まで房が伸長する）
- ☑ **4cm**を目安に先端を残して整形する。
- ☑ **房尻は摘まない。**  
（支梗が横伸びしやすくなる）
- ☑ 二股・三股になっている場合は、バランスのよい方を残す。

ブドウの摘粒バサミが市販されているよ。目盛りが付いているから房づくりに便利だね。

ノーサイくん

支梗 (ジベ処理の目印)

二股

ビフォー

アフター

① ② ③

房尻の先端が二股

上部の支梗は、ジベレリン処理の目印に残しておく。房尻の先端が二股の場合、房づくりの時は残しておき1回目のジベレリン処理後（軸長合わせの時）に切る。

1回目ジベレリン処理～1週間

### 軸長合わせ

- ☑ 1回目のジベレリン処理が終わわり、果粒が4～5mmになった頃に行う。
- ☑ 房づくりした花穂も軸が伸びてくるので**房長5～6cm**に再調節する。
- ☑ 基本は着粒数が多い**上部から切り下げる。**
- ☑ 房尻が粗着になったり、支梗の間隔が広い場合は切り上げる。
- ☑ このときに形の悪い房、摘粒に時間がかかる房を中心に予備摘房を行うとよい。

ビフォー

アフター

5～6cm

肩がそろっていると綺麗な房になる。

2回目ジベレリン処理後

### 摘粒

- ☑ 2回目のジベレリン処理後から行う。
- ☑ 作業が遅れると、大きくなった果粒が密着し作業がしづらくなる。
- ☑ **軸長7cm**を目安に仕上げる。  
（軸長が長い場合は切り下げる）
- ☑ 果粒数は**30～35粒**を目安に、内向きや下向きの果粒、極端に小さい果粒、キズ・サビ果を切る。
- ☑ 最上部の支梗は多めに果粒を残す。
- ☑ 5年生までの若木は、38粒を目安に密着果房を目指す。

果梗

ビフォー

アフター

7cm

果粒が肥大した際に果梗が刺さる可能性があるため、根元から丁寧に切る。

果粒数			
短梢		長梢	
35粒	30粒	35粒	30粒
6粒 × 2支梗		4～5粒 × 2支梗	
3粒 × 5支梗	3粒 × 4支梗	3粒 × 5支梗	3粒 × 4支梗
2粒 × 4支梗	1粒 × 3支梗	2粒 × 5支梗	2粒 × 4支梗

## 測定時期による目標数値

### 1. 果粒肥大期（6月下旬～ベレーゾン前）

☀️ 目標LAI値：3.5～4.5

LAI値が高い（棚が暗い）場合は、

- ✓ 棚面に新梢が均等に配置されるように誘引を見直す。
- ✓ 徒長している新梢は隣の主枝の果房手前で剪除する。
- ✓ 副梢は先端部のもの以外、葉を2～3枚残して剪除する。
- ✓ 果房付近の副梢は糖度上昇に重要。必要以上に切らないよう注意する。

LAI値が低い（棚が明るい）場合は、

- ✓ 棚が明るくなり過ぎないように、誘引を見直す。
- ✓ 葉枚数確保に努める。
- ✓ 果房に直接日光が当たる場合は、クラフト傘などの日焼け防止対策を行う。

### 2. 収穫期前（ベレーゾン終了後 7月上旬から8月上旬）

☀️ 目標LAI値：4.0～4.5

LAI値が高い（棚が暗い）場合は、

- ✓ 一度摘心や剪除した新梢が再伸長しているので剪除する。
- ✓ 収穫期に向けて数回に分けて剪除を行い、徐々に明るくしていく。  
※ 8月以降に棚が暗いと糖度上昇に遅れがでる。また翌年の新梢の充実も始まっているため、新梢の登熟不良や発芽不良の原因にもなるので注意。

LAI値が低い（棚が明るい）場合は、

- ✓ 副梢などは無理に剪除せず葉枚数を確保する。



8月6日に撮影した  
シャインマスカットの園地



目標LAI値と比べると  
少し明るい場所もあるかな？

# 農業もスマートな時代に



スマート農業とは…

ロボットや人工知能（AI）、ITを活用し省力・高品質生産を実現する新たな農業のこと。

今回は令和7年に開発された新技術を、山梨県農政部農業技術課と南アルプス市の農家さんにご協力いただき紹介します。

記事の内容は、農業共済新聞 1月3週号「スマート農業特集」でも取り上げています。

## ブドウ棚の明るさ計測アプリ



高品質なシャインマスカットを生産するには、棚の明るさを適正に保ち光合成を効率的に行うことが重要になります。

山梨県ではシャインマスカット（露地栽培・短梢剪定）の棚面の明るさを測定する「ブドウ棚の明るさ計測アプリ」を開発。令和7年6月から運用を開始しました。

「ブドウ棚の明るさ計測アプリ」は、スマートフォンで撮影したブドウ棚の写真からLINEを通じて「LAI（葉面積指数）値」と「葉影率」を計測できます。

令和7年のアプリ稼働期間は6月から9月末までの6～18時でした。令和8年も同様の運用が見込まれています。

アプリの使用料は無料です。ご興味のある方は、ぜひ最寄りのJA窓口または県農務事務所へお問い合わせみてください。



南アルプス市 寄特 明日香さん（28）

令和5年に親元就農。親子でブドウ20aと水稲8haを栽培し、JA南アルプス市に出荷しています。アプリを使用して「これまで感覚でやっていたことが明確な数値でわかる。アプリの数値が指針になる」と話してくれました。

### アプリの使用手順

#### 1 LINEで友だち追加をする。

登録に必要なQRコードは山梨県農務事務所、または山梨県内のJAで入手できる。その際に操作方法などの資料も配布される。

#### 2 ブドウ棚を撮影する。

撮影のポイント

- ・晴れた日に撮る。
- ・棚から約80cmの位置から撮る。
- ・袋などの新梢や葉以外のものが写らないように注意。

#### 3 撮影した写真をトーク画面から送信する。

#### 4 数値が返信される。

計測したい場所で4カ所程度の写真を撮影し、平均値を参照する。

## 農業共済新聞ってどんな新聞？

農業保険（収入保険・農業共済）の仕組みやNOSAIの情報はもちろん、農政の動きや営農技術、暮らし、流通、資材など営農と生活に役立つ情報が満載です。

毎月1～3週号では「関東版」として、職員が取材した地元の記事を掲載しています。



2カ月間無料の  
試し読み購読は  
こちらから



スマート農業  
現場実装の促進へ

写真でLAI値と葉影率計測

農業共済新聞 関東版  
1月3週号（R8.1.21発行）

# おうち farm

## 家庭菜園を楽しもう!

～NOSA | 菜園から～

### 第16回 バケツ稲



小学校の授業でやったことのある方もいるかもしれませんが、今回は100均のバケツを使ってコシヒカリを育ててみました!

- 用意するもの**
- 粳10粒くらい
  - 10～15ℓのバケツ (2ℓペットボトルの上部をカットしたものでOK)
  - 田畑の土や家庭菜園用の土 (使用済みの土でOK)
  - 芽出し用の容器

#### 1 芽出し

5月上旬、ちょうど粳が浸るくらいに水をはり、粳を入れます。直射日光を避け温かい場所に置いておくと、1週間程度で芽が出ます。



水は毎日換えましょう。白い芽が1mmくらい出たらOK

#### 2 初まき

バケツのふちから10cmくらいの深さで土を入れ、芽出した粳をまきます。出芽するまで土が湿る程度に水をあげ続けましょう。



中央に3～4粒まき、やさしく土を被せます

#### 3 水入れ

葉が2～3枚出てきたら、土の表面が浸かるくらいに水を入れます。2週間程度経ち、葉が5枚になったらバケツのふちまで水を入れましょう。



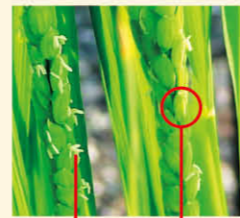
水温が高くなりすぎないように水を入れ替えます



コガネムシの食害発生

#### 4 出穂・開花

8月頃、出穂と開花が同時におきます。この時期に水不足や日照不足になると不稔が発生します。



雄しべ 雌しべ

朝のうちに雌しべが開き、受粉が終わると雄しべを出したまま閉じます

#### 5 落水・稲刈り

出穂後45日くらいが稲刈りの目安です。刈り取りの約10日前から水を抜いて土を乾かします。



スズメの食害発生

被害を受けバケツをエントランス内に移動

穂の約90%が黄金色になった10月初めに刈り取り

#### 6 乾燥

刈り取った稲の根元をひもで縛り、雨の当たらない場所で10日程度乾燥させましょう。



…続きはWEBで!

興味のある方はQRコードから



今回収穫したお米は、玄米にしておにぎりを作りました。バケツ稲は粳の量が少ないので、脱穀と粳すりもご家庭にある道具でできます。

# 農業

## 技術情報

### 水稻

技術専門員 鈴木信男

## 水稻「にじのきらめき」の栽培ポイント

### ～平地地での施肥体系と刈取適期について～

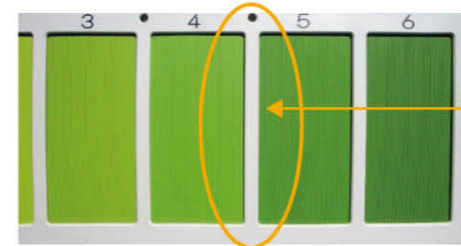
ここ数年、夏場の高温により平地地の水稻において、白未熟米などの品質低下が問題になっています。そこで山梨県では高温耐性に優れた「にじのきらめき」を奨励品種に指定し普及を図っています。

今回、県総合農業技術センターから平地地での多収性と良食味を両立する施肥体系と登熟特性が発表されましたので、紹介します。(出典：山梨県総合農業技術センター成果情報)

#### 施肥体系

「にじのきらめき」の施肥量は「コシヒカリ」の約1.5倍。窒素成分で基肥7kg/10a(窒素含量14%の肥料では50kg/10a相当)、穂肥2～3kg/10aを施用する。また幼穂形成期での生育指標値は1400～1700である。【表1】

草丈	78～83cm
莖数	440～480本/m <sup>2</sup>
葉色(葉色板)	40～44 (4.8～5.3)
基肥一稲肥(/10a窒素成分量)	7kg～2～3kg
生育指標値(草丈×莖数×葉色/1000)	1400～1700



【葉色板】葉の色が目安より薄ければ、肥料切れ。色が濃ければ、窒素過多となる

【表1】玄米収量700kg/10a以上、玄米タンパク質含有量7.2%以下を達成する目安

#### 刈取適期

「にじのきらめき」は「コシヒカリ」より収穫が3～6日程度遅いが、止め葉が直立し穂が隠れることや収穫時の葉色が「コシヒカリ」より濃いため収穫適期を逃しやすい。【写真1】  
移植時期毎に登熟期間の気温が違ふことから収量と品質が安定する刈取適期の幅が異なる。



【写真1】にじのきらめき(左)とコシヒカリ(右)

移植時期	出穂後の積算温度	たいりょくしょくちりつ帯緑色粉率*	登熟日数
5月中旬	1,050～1,150℃	10～20%	38～42日
6月上旬	1,100～1,200℃	5～15%	41～46日
6月中旬	1,100～1,250℃	5～20%	42～49日

【表2】刈取適期の目安

\*うっすら緑色が残っている粳の割合



積算温度1,400℃台、帯緑色粉率0%  
穂全体が完全に黄化 → 刈り遅れ、品質低下の懸念



積算温度1,100℃付近、帯緑色粉率約15%  
穂の根元付近に緑が残る → 刈取開始の目安

### 果樹共済

#### 加入申込受付中

令和9年産を補償する「半相殺総合一般方式」の加入申し込みを受け付けています。補償期間が長く、全ての自然災害や病虫害などを幅広く補償する半相殺総合一般方式にぜひご加入ください。帳簿や出荷資料で収穫量が正確に把握できる場合は、全相殺方式にも加入できます。青色申告を行っている方は、収入保険をおすすめしています。果樹共済から切り替えることもできますので、検討中の方は一度果樹共済へご加入いただき、NOSA Iへご相談ください。

**【加入申込期限】**  
ぶどう・かき 5月20日  
もも・すもも 6月19日



晚腐病 (巨峰)

### 農作物共済

#### 麦の被害申告はお早めに

加入耕地全体で2割以上、一筆で5割以上の減収が見込まれる場合は、すぐに連絡してください。被害申告が遅れて被害状況が確認できない場合には、共済金をお支払いできない場合があります。

収穫時期が近づいたら、損害通知書を配布します。必要事項を記入し、必ず収穫前にNOSA Iへ提出してください。

#### 水稻共済に加入しましょう

近年多発している自然災害・獣害等に備えて、水稻共済に加入しましょう。現在、一体化帳票(令和8年産水稻共済加入申込書)の回収を行っています。地域で決められた期日までに、提出をお願いします。

なお、充実した補償を選択したい方は全相殺方式を、品質低下による収入減少が気になる方は品質方式をご検討ください。詳細はNOSA Iにお問い合わせください。

### お願い

#### 現金集金の廃止

職員による現金集金業務は令和8年3月末まで終了させていただきました。現在、共済掛金等を現金でお支払いいただいている方は、口座振替への移行をお願いします。口座振替依頼書は、「口座振替依頼書」を提出するだけ。依頼書はホームページから取り寄せてできます。



#### 第25回臨時総代会 定款および事業規程の一部 変更等を承認

1月29日に臨時総代会を開催しました。今回の議案は、家畜共済の3年に1度の定時料率改定に伴う掛金率の設定と組合の公告をホームページで行うための定款および事業規程の変更について。慎重審議の結果、すべて承認されました。総代の皆様にはご協力いただきありがとうございます。



本人出席8名、書面出席136名

#### 【提出議案】

- 第1号議案 家畜共済の組合員等別危険段階別共済掛金率の承認について
- 第2号議案 定款の一部変更の承認について
- 第3号議案 事業規程の一部変更の承認について

## 土壌診断講座 | レポート |

1月27日に都留市で、29日に富士吉田市で、技術専門員の鈴木信男先生による「土壌診断講座」を開催。NOSA Iの土壌診断を実施した農家さんを中心に2日33名の方にご参加いただき、土壌診断結果の見方から適切な施肥方法を説明しました。



鈴木 信男 先生  
「農業技術情報」や「稲作だより」も鈴木先生の執筆です

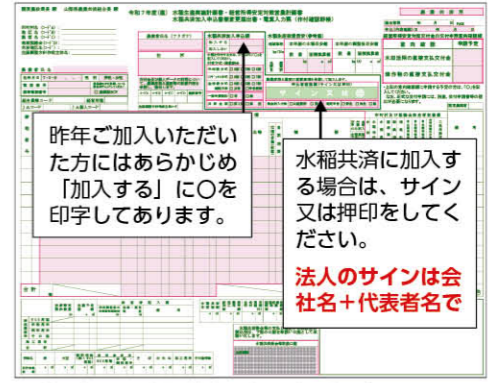


↑講座の資料は、ホームページで公開中

- 陽イオン交換量 (CEC) に注目**  
数値が高いほど養分を蓄えられる土(肥沃)。数値が1桁だと肥料をまいてもすぐに流れてしまうので、腐植を増やす。→稲わらをすき込んだり、たい肥を施用する。
- 収穫後の耕うんと窒素補給が大事**  
稲わらは腐敗しにくいので、放置し翌春に耕うんするとワキによって土中の酸素が奪われ、有害ガスが発生しやすい。→刈り取り後1カ月を目安に石灰窒素20kg/10aを施用し耕うんする。
- ケイ酸資材をおすすめ**  
根の活力維持、登熟能力の向上、いもち病抵抗性向上に効果。→倒伏する場合はケイカル100kg/10a、ヨウリン30kg/10aを施用する。



皆さん、自分の診断結果と見比べながら真剣に説明を聞いていました



一体化帳票に水稻共済の加入申込欄があります。必ず確認してください。

#### 水稻種子消毒助成

集落単位で水稻種子消毒を実施した場合には、塩を含む薬剤費を助成金として交付します。

- 【対象】** 県内全域
- 【助成金額】** 薬剤購入費(塩を含む)  
(水稻共済引受面積10a当たり3000円を上限)
- 【申請方法】** 申請書と領収書の写しをNOSA Iへ提出してください。

#### 水稻いもち病防除助成

**【対象】** 富士支所管内

**【助成金額】** 予防薬剤購入費の4分の1  
(水稻共済引受面積10a当たり700円を上限)

**【申請方法】** 申請書(一体化帳票に同封)と領収書の写しを富士支所へ提出してください。

#### 畑作物共済

#### 大豆共済に加入しましょう

令和8年産大豆共済の加入申し込みが始まります。災害に備えて加入しましょう。

- 【加入申込期間】** 6月10日から7月10日
  - 【加入対象】** 県内に在住で、大豆を5a以上栽培している農家
  - 【対象事故】** 全ての自然災害・鳥獣害・病虫害・火災
- ※「えだまめ」および「黒大豆」は加入できません。



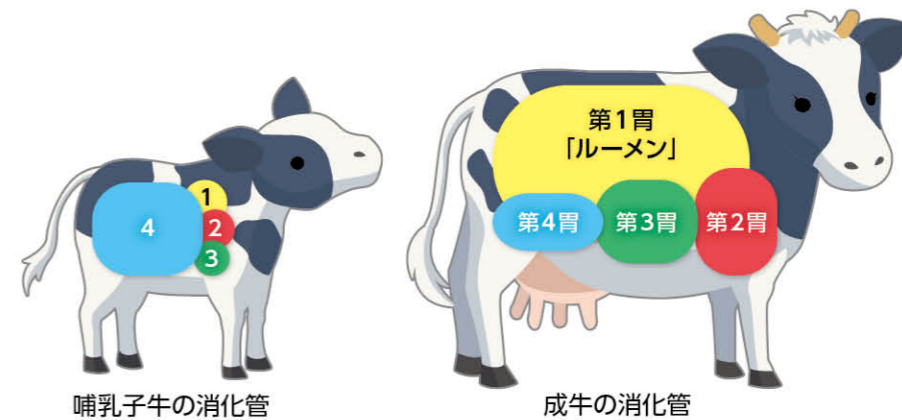
# 牛のキモ ルーメン

牛は4つの胃を持っており、そのうち第1胃のことをルーメンと言います。成牛になると消化管全体の約8割を占める最も大きな胃です。

ルーメン内には無数の微生物が生息しており、食べた飼料を発酵させます。それにより揮発性脂肪酸(VFA)というエネルギー源を作り出され、ルーメン内壁に密集して生えている絨毛(小ぶら)から吸収します。この絨毛は栄養吸収だけでなく、病原体の侵入を防ぐバリア機能も持ち合わせており、牛の健康にとって重要な役割を担っています。

## 子牛のルーメン

出生後すぐの子牛はルーメンが発達しておらず、ルーメン内は無菌であり内壁も絨毛がなくツルツルです。大きさも、消化管全体の2割もありません。代わりに子牛では第4胃が発達しており、飲んだミルクを直接消化吸収しています。

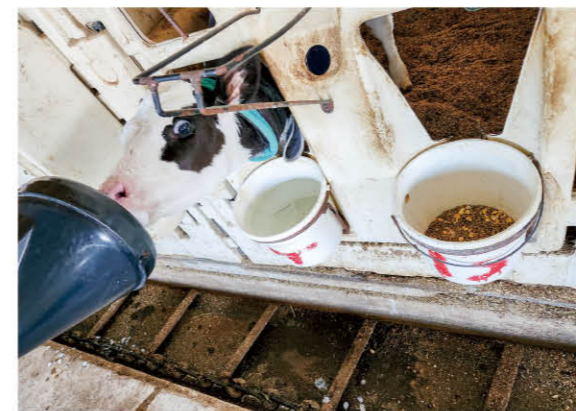


哺乳子牛の消化管

成牛の消化管

## ルーメンの発達

ルーメン内の微生物は、子牛が出生した直後には皆無で、その後母牛や外部環境にさらされることで種類も数もどんどん増加してVFAを作るようになっていきます。VFAの吸収に必要なルーメン内の絨毛は、スターターという子牛用の固形飼料を食べることで発達してきます。スターターを食べることで、小さく未発達のルーメン内で微生物がVFAを生産し、そのVFAが刺激となって絨毛を発達させていくというわけです。



↑ミルク ↑水 ↑スターター

子牛は生後7日程度から固形飼料をつまみ食いし始めますので、

遅れずに子牛の口の届く範囲にスターターを置くようにしてください。またスターターはしょっぱいので、与える際は一緒に水を置いてあげましょう。水を飲むことでルーメン内の発酵も進み、より多くのスターターを食べられるようになります。健康な牛のルーメンは子牛の時から生長していきます。ぜひ、ルーメンを大きく丈夫に育てていきましょう。

家畜診療所  
獣医師 片桐那奈子



富士ヶ嶺・國中エリアで勤務しています。就職して丸2年が経とうとしており、時が過ぎるのは早いなと実感しています。

# NOSAI トーク

クイズの答えと一緒に寄せられたご意見・ご感想の一部をご紹介します。

日々興味深い記事を読ませていただいています。農業に関わる多くの人のお話をしていると、私も頑張ろうと元気をもらえます。  
(北杜市 60代 男性)

レンコンのすり流し汁をつくりました。しょうがが入っているので体も温まってとてもおいしかったです。  
(市川三郷町 30代 女性)

家畜診療日記で牛もインフルエンザに感染すること初めて知りとても驚いています。非常に興味深い記事で読み入ってしまいました。  
(富士吉田市 50代 男性)

やまなしファーマーズで農家の皆さんが頑張っている様子を見るのが楽しみです。  
(南アルプス市 50代 女性)

70a弱の水田を耕作していましたが、高齢となり作ることができなくなったためすべて貸してしまい、米は買っています。これから先持っている農地はどうしたらよいのでしょうか。  
(北杜市 80代 女性)

農業技術情報が参考になります。チュウゴクアミガサハゴロモの被害が年々増加中で心配です。  
(甲府市 70代 男性)

## クロスワードパズル

正解した方の中から抽選で20名様に

クオカード1,000円分をプレゼント

ご応募お待ちしております!

### タテのカギ

- ①女性初の内閣総理大臣。○○○○早苗。
- ②案や企画を採用しないこと。
- ③赤ちゃんをあやす歌。
- ④別名オオクリガニ。
- ⑤カレーがつくと落ちません。
- ⑦平たい鉄に柄がついた農具。
- ⑨山梨県に11年ぶりに出店したおもちゃ屋さん。
- ⑫2代目スケバン刑事。○○○○陽子。
- ⑬まっくろくろすけの正体。
- ⑭怖くて鳥肌がたつ。○○○がよだつ。
- ⑮手○○、蹴○○、○○藻。
- ⑯「かじる」の標準語。

### ヨコのカギ

- ①稲が育つ場所。
- ③ろくろ挽きの木製人形。
- ⑥長い年月を経た道具に精霊(靈魂)が宿った妖怪。
- ⑧シルク、コットン。漢字にすると何へん?
- ⑩努力や苦勞が報われない。○○○あわない。
- ⑪混ぜる・こねる体験型のお菓子。○○○菓子。
- ⑬体力。
- ⑮両手に持って振るラテン楽器。
- ⑰血を吸う小さな昆虫。
- ⑱○○○に備え共済加入。
- ⑲ひまわり畑が有名な北杜市の町。

赤枠の文字を並び替えて  
答えを見つけてください!

□ □ □ □ □

はがき又はメールに①クロスワード答え②氏名③郵便番号④住所⑤年齢⑥性別⑦電話番号⑧NOSAIや広報紙へのご意見・ご感想・ご要望などをご記入のうえ、ご応募ください。

■締め切り 令和8年5月15日(当日消印有効)

■応募先 〒400-0034 甲府市宝1丁目21-20  
NOSAI山梨広報係  
☐hon@nosai-yamanashi.or.jp



↑応募フォーム

冬号のクロスワードパズルの答えは「ネンガジヨウ」でした。たくさんのご応募をありがとうございました。

当選おめでとうございます!

平川守さん(甲府市)/後藤和正さん(甲府市)/羽田さみ子さん(富士吉田市)/渡邊利美さん(富士吉田市)/内藤守枝さん(韮崎市)/若尾幸平さん(韮崎市)/志村祐梨さん(韮崎市)/山形礼子さん(韮崎市)/今津君江さん(南アルプス市)/中澤はる美さん(南アルプス市)/宮沢純子さん(北杜市)/佐藤鈴江さん(北杜市)/津金みづ子さん(北杜市)/清水信幸さん(北杜市)/小宮山徳男さん(甲斐市)/塩島公磨さん(市川三郷町)/望月由子さん(身延町)/千須和繁臣さん(身延町)/土橋れい子さん(身延町)/佐藤恵子さん(道志村)

ササっとできるメインおかず！  
ニラと白菜の炒め物

向山美和子の料理教室

向山 美和子 先生

子どももお年寄りも、  
みんなが集える教室



【材料】(2人分)

- ニラ ……1/2束
- 白菜 ……300g
- 豚肉(薄切り) ……100g
- 卵 ……1個
- しょうゆ、酒…各大さじ1
- ④ 塩 ……小さじ1/2
- こしょう ……少々
- ごま油 ……お好みで



【作り方】

1. 白菜の芯の部分を削ぎ切りにし、葉の部分とニラ、豚肉は全て一口大に切る。白菜は沸騰したお湯でさっと下ゆです。  
火が通りにくい白菜は下ゆですると時短に！
2. 炒り卵を作って取り出しておく。
3. 同じなべに豚肉を入れ火が通ったら、白菜、ニラを順に加え、④で味付けする。
4. 味がなじんだら炒り卵を加え、火を消してごま油を回し入れる。  
ごま油は風味付け



一緒に働こう！

職員募集

NOSAIでは令和9年度採用の正職員を募集します。

職場見学会

- 4月13日(月)～24日(金)
- 5月 7日(木)～15日(金)
- (いずれも土日祝を除く)

上記期間内で随時実施しています。ご希望の方はホームページからご連絡ください。



採用試験のこと、仕事のこと、わかりやすく説明するよ！

たくさんの方のご参加をお待ちしています。



観光園は明洋さんの姉の初音さん夫婦が手伝います。美織ちゃんと桜花ちゃんも、お茶請けのぬか漬けを切ってお客さんに出したり接客は手の物です。モモやシャインマスカットのぬか漬けもあるとか。2人でぬか漬けにするキュウリとナスの水やりや収穫もしました。  
おそろいの洋服を着る2人ですが、「いつも喧嘩が絶えない」と夕子さん。明洋さんは「二人とも元気に育ってくればそれでいい」と笑いながら、話してくれました。

笛吹市一宮町で赤尾観光園を経営する明洋さん家族。ブドウ約20品種を30aとモモ15品種を60a栽培しています。明さんが観光園を始めて47年。営業期間の6月末から10月中旬まで県内外からのお客さんで賑わいます。新しい品種にもどんどん挑戦しており、万一に備えて収入保険に加入しています。

- 赤尾 明洋さん(48)・夕子さん(45)・美織ちゃん(9)・桜花ちゃん(5)  
あまのり  
明さん(78)・上野圭一さん(39)・初音さん(50)

笑顔アルバム  
Smile  
アルバム

